

Panasonic

Primeros pasos Cámara IP




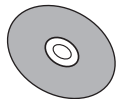

Nº modelo **BL-C30**

Lea el Manual de Instalación/Guía de averías antes de usar la cámara. Estos Primeros pasos describen como conectar, configurar y montar la cámara. Consulte las instrucciones de funcionamiento en el CD-ROM de instalación para conocer los detalles y las características de la cámara.

- El CD-ROM de Instalación describe los Primeros pasos en los siguientes idiomas: Inglés, Francés, Alemán, Italiano, Español, Ruso y Chino.
- Si no consigue completar la instalación, consulte la sección Instalación/Guía de averías del manual.

1. Compruebe los accesorios incluidos.

Los siguientes elementos se incluyen con la cámara.

<p>Unidad principal 1 u.</p> 	<p>Adaptador de CA 1 u. Referencia: PQLV202X (Longitud del cable: Unos 3 mts.)</p> 
<p>Cable de CA 1 u. Referencia: PFJA02A006Z (Longitud del cable: Unos 1,8 mts.)</p> 	<p>CD-ROM de instalación 1 u. Referencia: PSQX3601ZCD (Instrucciones de funcionamiento, Instalación/Solución de problemas, Primeros pasos, Programa de configuración, Versión de prueba del grabador de la cámara IP)</p> 
<p>Tornillos 2 u. Referencia: PQHE5004Y</p> <p>Arandelas 2 u. Referencia: XWG35FJ</p> 	<p>Primeros pasos (Este manual) 1 u.</p> <p>Instalación/ Guía de averías 1 u.</p>

2. Compruebe los requisitos de sistema con las prestaciones de su PC.

El PC ("Personal Computer", ordenador personal) y la red deben cumplir las siguientes especificaciones técnicas para que la cámara funcione correctamente.

Elemento	Descripción
Sistema operativo	Microsoft® Windows® XP, Microsoft® Windows® 2000, Microsoft® Windows® Me, Microsoft® Windows® 98SE
CPU	Pentium® III (se aconsejan 500 MHz o más.)
Protocolo	Protocolo TCP/IP (HTTP, TCP, UDP, IP, DNS, ARP, ICMP)
Interface	Tarjeta de red 10/100 Mbps instalada
Navegador	Internet Explorer 6.0 o posterior (No se incluye en el CD-ROM de Instalación)

- Consulte el sitio Web de Panasonic Network Camera en <http://panasonic.co.jp/pcc/products/en/netwcam/> donde encontrará lo último acerca del navegador.

Marcas comerciales

- Adobe, Acrobat y Reader son marcas comerciales registradas o marcas comerciales de Adobe Systems Incorporated en los Estados Unidos y/o en otros países.
- Microsoft, Windows y ActiveX son marcas comerciales registradas o marcas comerciales de Microsoft Corporation en los Estados Unidos y/o en otros países.
- Pentium es una marca comercial o una marca comercial registrada de Intel Corporation o sus subsidiarios en los Estados Unidos y en otros países.
- Las capturas de pantalla se han impreso con el permiso de Microsoft Corporation.
- El resto de las marcas comerciales que aparecen aquí son propiedad de sus respectivos propietarios.
- Este software está basado en parte en el trabajo del grupo Independent JPEG.

Abreviaturas

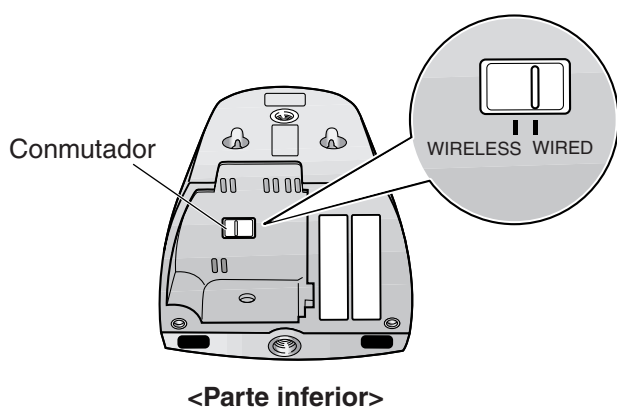
- UPnP es abreviatura de "Universal Plug and Play" (conectar y usar universal).
- En esta documentación "Cámara IP" se denominará "Cámara".

3. Conecte la cámara al router.

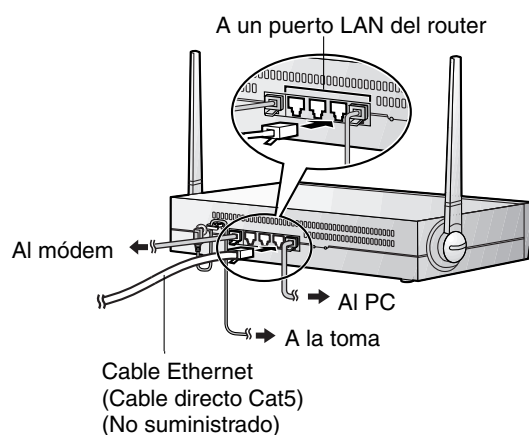
Conecte la cámara al router con un cable Ethernet para poder configurar la cámara.

- Antes de empezar con la instalación, deberá activar la función UPnP™ del router. En general, en la configuración por defecto se desactiva esta función. Para más información, visite la página web <http://panasonic.co.jp/pcc/products/en/netwcam/> o contacte con el fabricante del router.
- Para estas instrucciones se supone que su PC ya está conectado a Internet y que la red de su hogar incluye un router UPnP™ (Universal Plug and Play).
- La cámara se conectará al router utilizando un cable de red "directo" Cat5 (No suministrado).

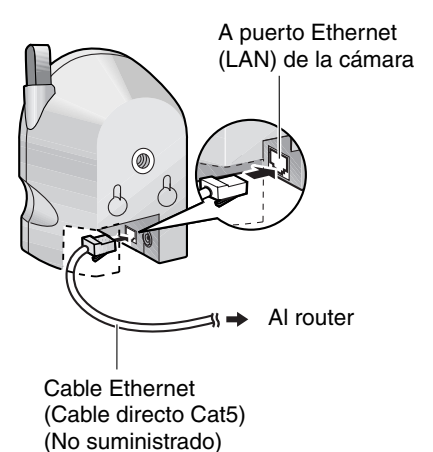
- ① Confirme que el conmutador de la parte inferior de la cámara está en la posición WIRED.



- ② Conecte el cable Ethernet al router.



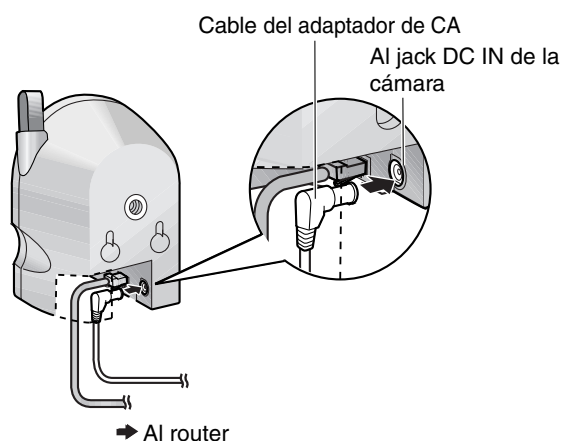
- ③ Conecte el cable Ethernet a la cámara.



4. Active la cámara.

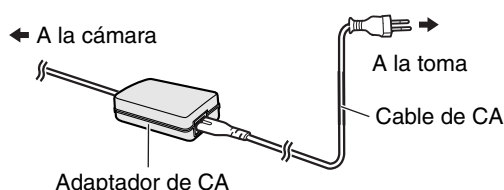
Al insertar el conector de CA del cable de CA en la toma de alimentación se activará la cámara.

- ① Conecte el cable del adaptador de CA al jack DC IN.



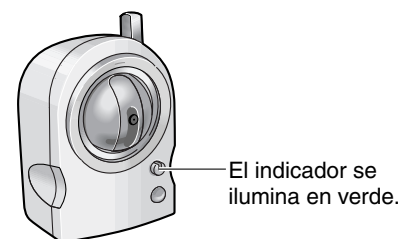
- ② Conecte el conector de CA del cable de CA a la toma de alimentación.

- Utilice sólo el adaptador de CA Panasonic PQLV202 (Número de referencia PQLV202X).
- Precaución:** El cable de CA se utiliza como dispositivo de desconexión principal, compruebe que la toma-zócalo esté situado/instalado cerca del equipo y que sea de fácil acceso.



- ③ Después de los movimientos del objetivo (panorama/inclinación), confirme que el indicador se ilumine en verde.

- Si el indicador no se ilumina en verde, consulte las páginas 19 y 20 de Instalación/Guía de averías.
- Durante los movimientos de panoramización/inclinación se producirán ruidos. Son normales.



5. Configurar la cámara.

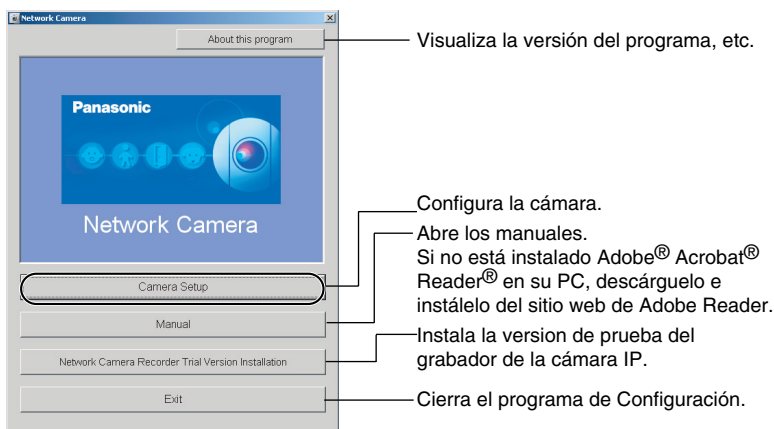
Importante

- Para evitar posibles problemas, desactive temporalmente su software antivirus o cortafuegos.
- Este procedimiento describe la instalación de la cámara en la misma red de la que forma parte su PC.
- Antes de empezar, cierre el navegador de Internet.

① Inserte el CD-ROM de instalación en la unidad de CD-ROM del PC.

(Si la ventana Network Camera Setup no se visualiza automáticamente, haga clic en el archivo "Setup.exe" en el CD-ROM de instalación.)

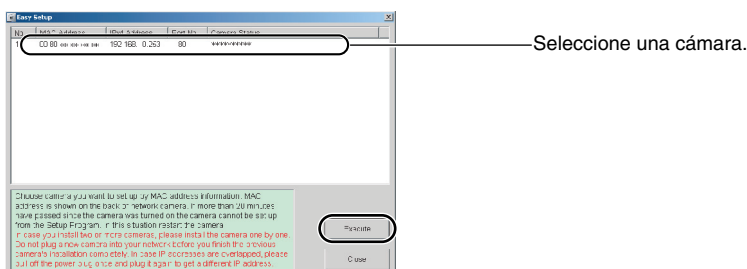
② Haga clic en [Camera Setup].



- Si se visualiza la Alerta de Seguridad de Windows, haga clic en [Desbloquear].

③ Seleccione la cámara a configurar y haga clic en [Execute].

- Este programa busca las cámaras conectadas al router y visualiza las direcciones MAC, IP y los Números de puerto.

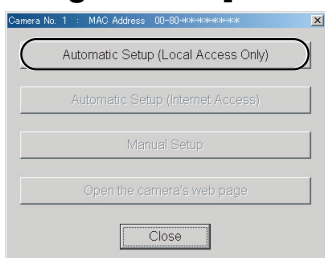


- Al buscar múltiples cámaras, éstas pueden identificarse por la dirección MAC indicada junto al puerto Ethernet (LAN) de las mismas.

Notas

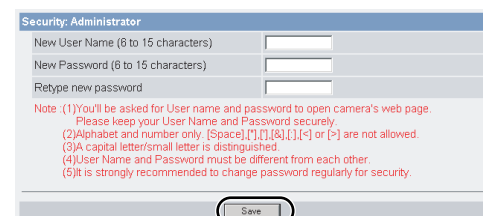
- Si el indicador no se ilumina en verde, compruebe la conexión. (Consulte la página 8 de Instalación/Guía de averías.)
- Si han pasado más de 20 minutos tras activar la cámara, ésta ya no podrá configurarse desde el programa de Configuración. En este caso, reinicie la cámara.
- Es posible que el programa de configuración no visualice alguna de las cámaras si en el PC está ejecutando programas antivirus o cortafuegos. Si no puede desactivar el software antivirus o cortafuegos, puede configurar la cámara entrando la dirección MAC. Para más información consulte Instalación/Guía de averías en la página 14.

④ Haga clic en [Automatic Setup (Local Access Only)].



- Para la primera instalación o si ha pulsado el botón de Reinicio a los valores de fábrica, sólo puede seleccionar [Automatic Setup (Local Access Only)]. Para configurar la cámara con ajustes estáticos o DHCP, después de realizar el [Automatic Setup (Local Access Only)], ejecute de nuevo el programa de configuración y seleccione [Manual Setup].

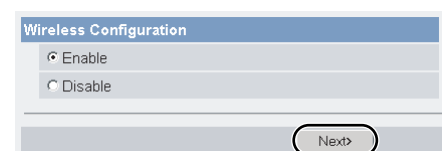
⑤ Entre el nombre de usuario, la contraseña y haga clic en [Save].



⑥ Se visualiza la ventana Entrar contraseña de red. Entre el nombre de usuario, la contraseña que ha seleccionado y haga clic en [OK].

⑦ Para ajustar la configuración inalámbrica, marque [Enable] y haga clic en [Next>].

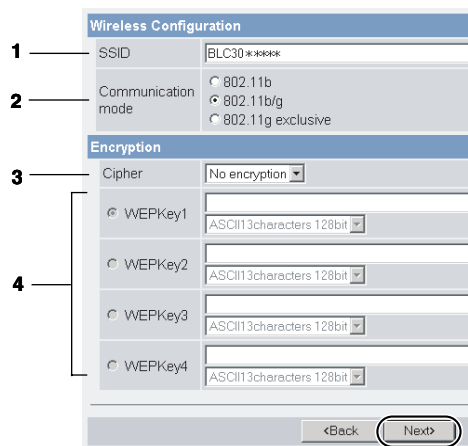
- Si ha seleccionado [Disable], salte al paso ⑨.



- La configuración inalámbrica también se puede ajustar en la página de configuración. (Consulte la página 36 de las Instrucciones de funcionamiento en el CD-ROM de Instalación.)

⑧ Ajuste la configuración inalámbrica según los ajustes inalámbricos del router y haga clic en [Next>].

- Para más información acerca de la configuración inalámbrica, visite http://panasonic.co.jp/pcc/products/en/netwkc/technic/wireless/cam_set.html



1. Ajuste SSID.

Ajuste el nombre de la red inalámbrica.

2. Seleccione el Communication mode.

Son modos de comunicación IEEE. Seleccione el mismo modo de comunicación que el del router al que está conectado la cámara.

802.11b (IEEE802.11b) : Sólo se puede conectar el router inalámbrico 802.11b.

802.11b/g (IEEE802.11g) : Se puede conectar tanto el router 802.11b como el 802.11g.

802.11g exclusive (IEEE802.11g) : Sólo se puede conectar el router 802.11g.

3. Seleccione cifrar o no cifrar.

Si selecciona WEP podrá cifrar datos dentro de la LAN inalámbrica.

WEP: Al cifrar (ajustar WEP) se evita que los usuarios no autorizados puedan leer datos dentro de la LAN inalámbrica, aunque puedan recibirlos. Para cifrar datos, ajuste la misma clave de cifrado a cada terminal dentro de la LAN inalámbrica. Hay 3 tipos de claves de cifrado: 64 bit, 128 bit y 152 bit. El nivel de seguridad del cifrado aumenta en el orden siguiente: 64 bit, 128 bit y 152 bit.

No encryption: selecciónelo cuando no utilice cifrado.

4. Ajuste WEPKey1-4.

Si selecciona [WEP] en Cipher podrá ajustar WEPKey1-4. Puede ajustar una o las cuatro claves. Compruebe y ajuste el mismo número de clave que en el router.

***** : La WEPKey entrada se visualizará como "*"s, independientemente del tipo de clave seleccionada.

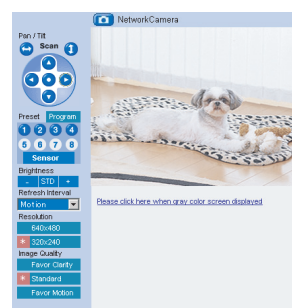
<Ejemplo>

HEX, 10 characters 64 bit : 012345abcd
HEX, 26 characters 128 bit : 0123456789abcdef012345abcd
HEX, 32 characters 152 bit : 0123456789abcdef0123456789abcdef
ASCII 5 characters 64 bit : 012yz
ASCII 13 characters 128 bit : 0123456uvwxyz
ASCII 16 characters 152 bit : 0123456789uvwxyz

⑨ Cuando se visualice la página Cámara única, la configuración habrá finalizado.

- Si se visualiza la ventana Security Warning para instalar ActiveX® Controls, haga clic en [Sí].
- Para instalar los Controles ActiveX del Microsoft Windows XP Service Pack 2, siga los pasos indicados a continuación.

1. Haga clic en el aviso que se visualiza sobre las fichas y haga clic en [Instalar Control ActiveX...].
2. Haga clic en [Instalar] en la ventana de Aviso de seguridad.



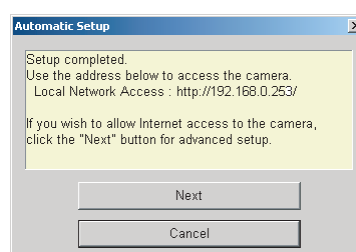
- La imagen es una imagen de pantalla simulada.

Nota

Para asegurar que se visualiza la imagen más reciente, Internet Explorer debería configurarse de la forma siguiente. Esto no tendrá ningún efecto negativo en el uso normal.

1. Mientras visualice un sitio Web, haga clic en [Tools] → [Internet Options].
2. En la sección "Temporary Internet Files", haga clic en [Settings] y marque [Every visit to the page].

⑩ Haga clic en [Next] para configurar el acceso a Internet de la cámara y siga con el paso ② de la página siguiente.

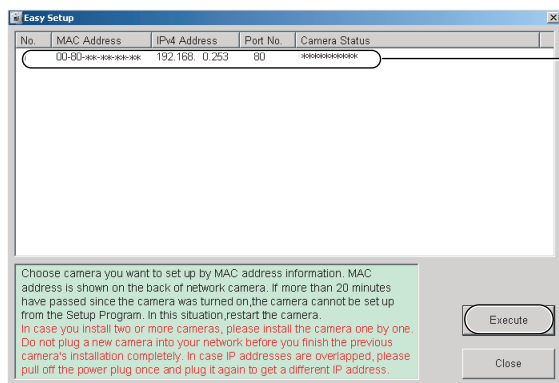


- Haga clic en [Cancel] y pase a la última página, si desea montar la cámara.

Configurar el acceso a Internet de la cámara

1 Seleccione la cámara de la lista para configurar el acceso a Internet y haga clic en [Execute].

- Este programa busca las cámaras conectadas al router y visualiza las direcciones MAC, IP y los Números de puerto.



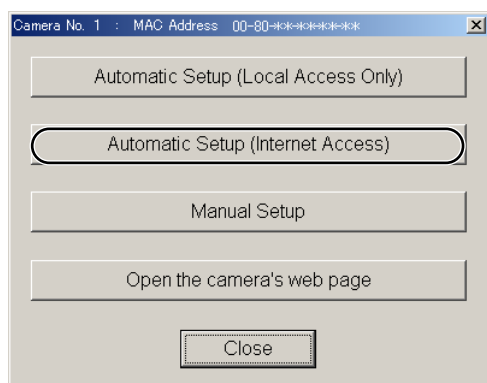
Seleccione una cámara.

- Al buscar múltiples cámaras, éstas pueden identificarse por la dirección MAC indicada junto al puerto Ethernet (LAN) de las mismas.

Nota

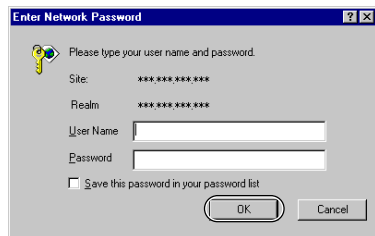
Si han pasado más de 20 minutos tras activar la cámara, ésta ya no podrá configurarse desde el programa de Configuración. En este caso, reinicie la cámara.

2 Haga clic en [Automatic Setup (Internet Access)].

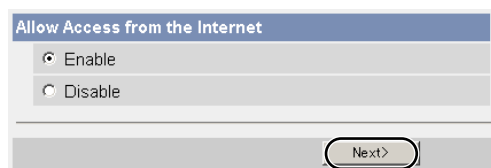


- Para la primera instalación o si ha pulsado el botón de Reinicio a los valores de fábrica, sólo puede seleccionar [Automatic Setup (Local Access Only)]. Para configurar la cámara con ajustes estáticos o DHCP, después de realizar el [Automatic Setup (Local Access Only)], ejecute de nuevo el programa de configuración y seleccione [Manual Setup].

3 Se visualiza la ventana Entrar contraseña de red. Entre el nombre de usuario y contraseña y haga clic en [OK].



4 Cuando use un router con soporte UPnP™, haga clic en [Enable]. Cuando use un router sin soporte UPnP™, haga clic en [Disable]. Y haga clic en [Next>].

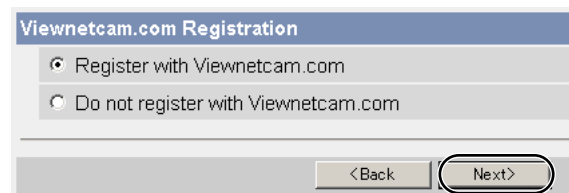


- Compruebe si su router tiene soporte UPnP™ consultando el manual del router.
- Si ha seleccionado [Disable], salte al paso 8.

Registro en el servicio "Viewnetcam.com FREE DDNS"

Si se registra en el servicio Viewnetcam.com FREE DDNS, podrá crear su propia dirección web personalizada en la que se podrá encontrar en Internet imágenes en directo de su cámara. Para más detalles, visite "<http://www.viewnetcam.com>".

5 Para registrarse en el servicio "Viewnetcam.com FREE DDNS", marque [Register with Viewnetcam.com] y haga clic en [Next>].



- Si ha seleccionado [Do not register with Viewnetcam.com] en el paso 5, salte al paso 8.

6 Se visualiza la ventana Entrar contraseña de red. Entre el nombre de usuario, la contraseña que ha seleccionado y haga clic en [OK].

7 Después de unos instantes se visualiza la página web de "Viewnetcam.com FREE DDNS service". Para registrarse, siga las instrucciones.

- Si se visualiza el mensaje "Failed to configure the router's Port Forwarding by UPnP", es posible que su router no soporte UPnP™ o que UPnP™ no esté activado. Active UPnP™ en el router o ajuste un direccionamiento de puerto manualmente siguiendo el manual del router y pruebe de nuevo la configuración automática. Para más información acerca de cómo ajustar un router, consulte la página web de soporte para cámaras web de Panasonic <http://panasonic.co.jp/pcc/products/en/netwkcaml/>.
- Si se visualiza el mensaje "Failed to register with Viewnetcam.com.", confirme que el router esté correctamente conectado a Internet.

8 Cuando se visualice "Setup completed", haga clic en [To Single Camera page].

- Si ha seleccionado [Enable] en el paso 4.
- Si ha seleccionado [Disable] en el paso 4.

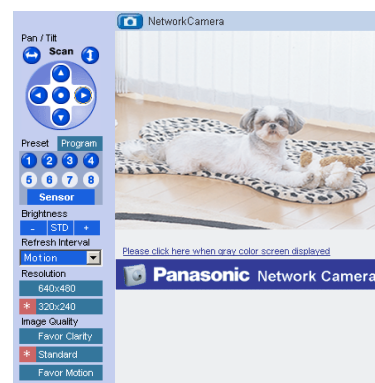


Notas

- El número de puerto debe especificarse al final de la URL de la cámara.
Por ejemplo
Si se usa el puerto 80: [http://\(Nombre-cámara\).viewnetcam.com](http://(Nombre-cámara).viewnetcam.com)
o <http://Dirección IP>
Si se usa otro puerto: [http://\(Nombre-cámara\).viewnetcam.com:Número puerto](http://(Nombre-cámara).viewnetcam.com:Número puerto)
o <http://Dirección IP:Número del puerto>
- La URL para el acceso a la red local puede diferir de la que se ha configurado en la página anterior.

9 Cuando se visualice la página Cámara única, la configuración habrá finalizado.

- Si se visualiza la ventana Security Warning para instalar ActiveX Controls, haga clic en [Si].
- Para instalar los Controles ActiveX del Microsoft Windows XP Service Pack 2, siga los pasos indicados a continuación.
 - Haga clic en el aviso que se visualiza sobre las fichas y haga clic en [Instalar Control ActiveX...].
 - Haga clic en [Instalar] en la ventana de Aviso de seguridad.



- La imagen es una imagen de pantalla simulada.

Notas

- El banner sólo se visualiza si la cámara tiene permiso para una conexión a Internet.
- Para asegurar que se visualiza la imagen más reciente, Internet Explorer debería configurarse de la forma siguiente. Esto no tendrá ningún efecto negativo en el uso normal.
 - Mientras visualice un sitio Web, haga clic en [Tools] → [Internet Options].
 - En la sección "Temporary Internet Files", haga clic en [Settings] y marque [Every visit to the page].

Confirmar la configuración de la LAN inalámbrica

Después de ajustar todos los elementos de la LAN inalámbrica, compruebe si la cámara funciona correctamente.

- ① **Desconecte el cable Ethernet y desactive la alimentación (desconecte el conector de CA).**
- ② **Ajuste el conmutador de la parte inferior de la cámara a WIRELESS.**
- ③ **Conecte el conector de CA a la toma para activar la alimentación.**
 - La cámara con cable pasa a ser inalámbrica.
- ④ **Inicie el navegador en el PC.**

- ⑤ **Entre "http://IP address (or URL):Port No." en el campo de dirección y pulse [Enter].**

(Cuando el número de puerto es 80 (por defecto), no es necesario introducirlo.)

- Si se visualiza la siguiente Top Page, la configuración de la LAN inalámbrica es correcta.



- Si no se visualiza la Top Page, los ajustes de la cámara no son idénticos a los del router. Compruebe los ajustes utilizando la conexión con cable. Si los ajustes son correctos y utiliza un servidor proxy, ajuste el navegador para que no acceda al servidor proxy. Si no se visualiza la Top Page después de probar estos métodos, contacte con su distribuidor.
- Puede pasar hasta 1 minuto antes de que los nuevos ajustes sean efectivos.
- No es posible acceder a la cámara simultáneamente con una conexión con cable y una inalámbrica.

6. Montaje de la cámara.

Antes de montar la cámara, debe tener en cuenta el rango de detección del sensor de infrarrojos piroeléctrico. La cámara puede montarse en la pared.

Notas

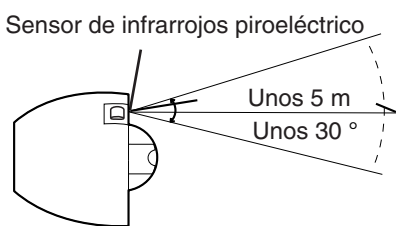
- Antes de montar la cámara, lea la sección Instalación/Guía de averías.
- La sensibilidad mínima es de 1 lux. Si resulta difícil ver la imagen, es mejor que use iluminación adicional.

■ Acerca del sensor de infrarrojos piroeléctrico

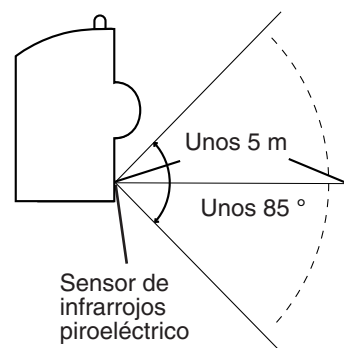
(Para más detalles acerca del sensor de infrarrojos piroeléctrico, consulte el sitio web para cámaras de red de Panasonic en <http://panasonic.co.jp/pcc/products/en/netwcam/>.)

El sensor (sensor infrarrojo piroeléctrico) detecta diferencias de temperatura en los rayos infrarrojos emitidos de forma natural por el cuerpo humano o de los animales. El disparador del sensor puede activar el almacenamiento de imágenes en la memoria interna o transmitirlos por e-mail o FTP. El rango de detección es de unos 30° en horizontal, unos 85° en vertical y unos 5 m de distancia. Puesto que el rango de detección se ve fácilmente afectado por la temperatura ambiente o la velocidad del objeto, téngalo en cuenta para su montaje. La cámara pone el indicador en naranja cuando el sensor detecta diferencias de temperatura (consulte la página 80 de las Instrucciones de funcionamiento en el CD-ROM de Instalación).

Rango de detección horizontal



Rango de detección vertical



Notas

- El sensor puede detectar fácilmente diferencias de temperatura en objetos que se mueven de lado en el rango de detección, pero no los de los objetos que se mueven hacia el sensor. Monte la cámara en sitios por los que los objetos crucen el rango de detección (consulte la Figura 1).
- Si la posición del objetivo no coincide con la dirección del sensor, es posible que las imágenes guardadas o transferidas no capturen el objeto detectado (consulte la Figura 2). Aconsejamos que ajuste la panoramización/inclinación a la dirección del sensor o que restrinja el acceso de usuarios para desactivar la operación de panoramización/inclinación.

Figura 1

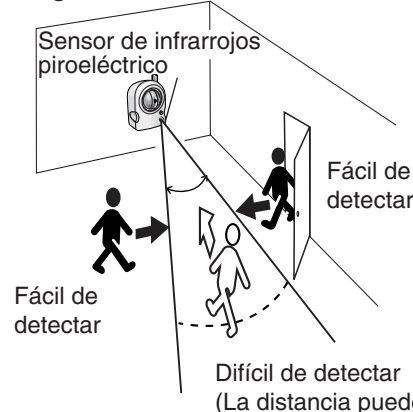
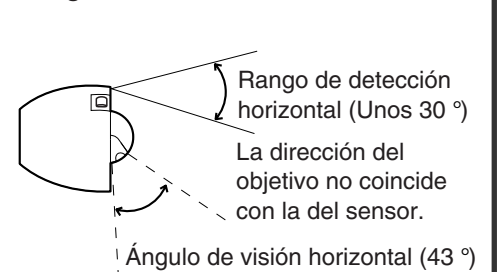


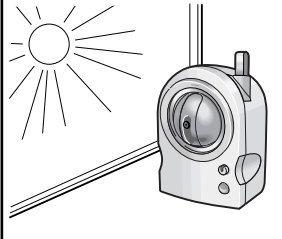
Figura 2



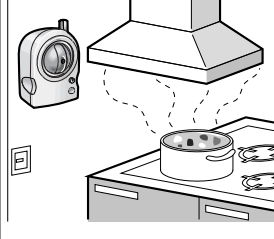
Acerca de la posición

- Si no hay diferencia de temperatura entre el cuerpo humano y el entorno, como en verano, es posible que el sensor no detecte nada.
- Si el objeto está a menos de 1 m de la cámara, es posible que la cámara detecte el objeto fuera del rango.
- Si el sensor está obstruido, el sensor no detectará nada. Elimine el obstáculo de delante del sensor.
- Es posible que el sensor no funcione correctamente en las áreas presentadas en las siguientes ilustraciones. Evítelas.

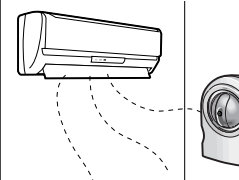
Cuando la luz solar incide sobre el objeto de forma directa



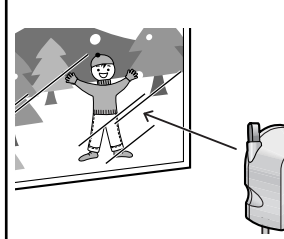
En lugares húmedos o grasientos como cocinas



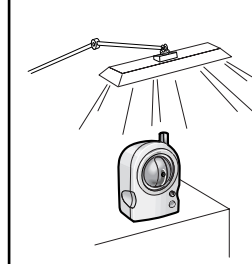
En sitios donde haya bruscos cambios de temperatura como en aparatos de aire acondicionado



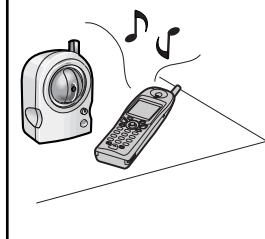
Donde haya obstáculos como cristales delante de la cámara



Donde el objeto esté expuesto a luz intensa



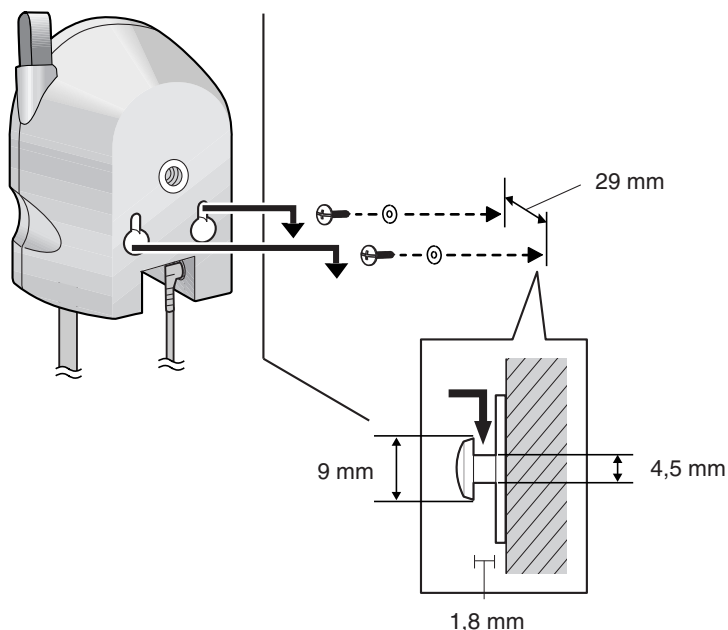
Cerca de dispositivos emisores de ondas de radio



■ Montaje en la pared

Fije en la pared los 2 tornillos (incluidos) con las dos arandelas (incluidas), y monte la cámara.

- Fije los tornillos en la pared. No toque ninguna parte metálica (cables o placas metálicas), conducciones ni cables eléctricos empotrados en la pared.

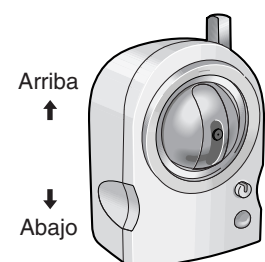


Precaución

No monte la cámara sobre materiales blandos. La cámara podría caer y averiarse.

Notas

- Los tornillos incluidos son para tabique de madera.
- Monte la cámara en un lugar estable como una columna de madera. La cámara podría caer y averiarse.
- La cámara es sólo para uso en interiores. No monte la cámara en exteriores.
- Para corregir la panoramización/inclinación, no incline la cámara al montarla.
- No monte la cámara al revés. Si lo hiciera, la imagen se visualizaría al revés.



29 mm

Plantilla montaje pared