

## Primeros pasos Cámara IP



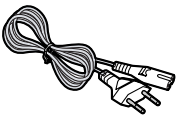
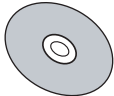

Nº modelo **BL-C10**

Lea el Manual de Instalación/Guía de averías antes de usar la cámara. Estos Primeros pasos describen como conectar, configurar y montar la cámara. Consulte las instrucciones de funcionamiento en el CD-ROM de instalación para conocer los detalles y las características de la cámara.

- El CD-ROM de Instalación describe los Primeros pasos en los siguientes idiomas: Inglés, Francés, Alemán, Italiano, Español, Ruso y Chino.
- Si no consigue completar la instalación, consulte la sección Instalación/Guía de averías del manual.

### 1. Compruebe los accesorios incluidos.

Los siguientes elementos se incluyen con la cámara.

<p><b>Unidad principal</b> . . . . . 1 u.</p> 	<p><b>Adaptador de CA</b> . . . . . 1 u. Referencia: PQLV202X (Longitud del cable: Unos 3 mts. [9,84 pies])</p> 
<p><b>Cable de CA</b> . . . . . 1 u. Referencia: PSJA1074Z</p> 	<p><b>CD-ROM de instalación</b> . . . . . 1 u. Referencia: PSQX3330ZCD (Instrucciones de funcionamiento, Instalación/Solución de problemas, Primeros pasos, Programa de configuración, Versión de prueba del grabador de la cámara IP)</p> 
<p><b>Tornillos</b> . . . . . 2 u. Referencia: PQHE5004Z</p> <p><b>Arandelas</b> . . . . . 2 u. Referencia: XWG35FY</p> 	<p><b>Instalación/Guía de averías</b> . . . . . 1 u. <b>Primeros pasos (Este manual)</b> . . . . . 1 u.</p>

### 2. Compruebe los requisitos de sistema con las prestaciones de su PC.

El PC ("Personal Computer", ordenador personal) y la red deben cumplir las siguientes especificaciones técnicas para que la cámara funcione correctamente.

Elemento	Descripción
<b>Sistema operativo</b>	Microsoft® Windows® XP, Microsoft® Windows® 2000, Microsoft® Windows® Me, Microsoft® Windows® 98SE
<b>CPU</b>	Pentium® III (se aconsejan 500 MHz o más.)
<b>Protocolo</b>	Protocolo TCP/IP (HTTP, TCP, UDP, IP, DNS, ARP, ICMP)
<b>Interface</b>	Tarjeta de red 10/100 Mbps instalada
<b>Navegador</b>	Internet Explorer 6.0 o posterior (No se incluye en el CD-ROM de Instalación)

- Consulte el sitio Web de Panasonic Network Camera en <http://panasonic.co.jp/pcc/products/en/netwcam/> donde encontrará lo último acerca del navegador.

#### Marcas comerciales

- Adobe y Acrobat son marcas comerciales registradas o marcas comerciales de Adobe Systems Incorporated en los Estados Unidos y/o en otros países.
- Ethernet es una marca comercial registrada o una marca comercial de Xerox Corporation en los Estados Unidos y/o en otros países.
- Microsoft, Windows y ActiveX son marcas comerciales registradas o marcas comerciales de Microsoft Corporation en los Estados Unidos y/o en otros países.
- Pentium es una marca comercial o una marca comercial registrada de Intel Corporation o sus subsidiarias en los Estados Unidos y en otros países.
- Las capturas de pantalla se han impreso con el permiso de Microsoft Corporation.
- Todas las marcas registradas que aparecen en este punto pertenecen a sus respectivos propietarios.

#### Abreviaturas

- UPnP es abreviatura de "Universal Plug and Play" (conectar y usar universal).
- En esta documentación "Cámara IP" se denominará "Cámara".

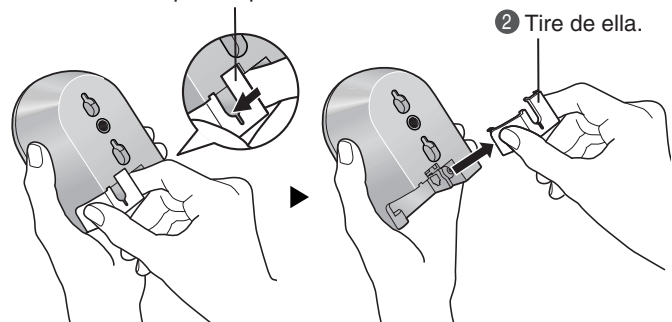
### 3. Conecte la cámara al router.

Conecte la cámara al router con un cable Ethernet® para poder configurar la cámara.

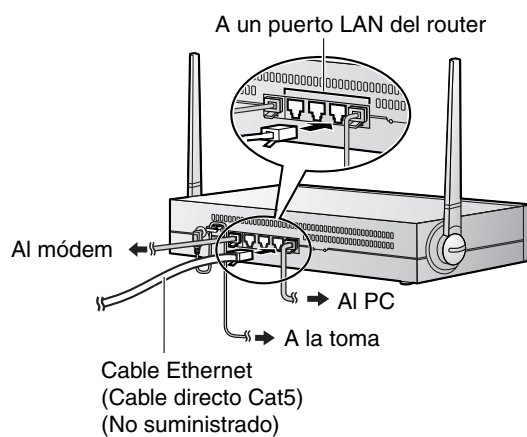
- **Antes de empezar con la instalación, deberá activar la función UPnP™ del router. En general, en la configuración por defecto se desactiva esta función. Para más información, visite la página web, [http://panasonic.co.jp/pcc/products/en/netwcam/technic/rtr\\_setup/](http://panasonic.co.jp/pcc/products/en/netwcam/technic/rtr_setup/) o contacte con el fabricante del router.**
- Para estas instrucciones se supone que su PC ya está conectado a Internet y que la red de su hogar incluye un router UPnP™ (Universal Plug and Play).
- La cámara se conectará al router utilizando un cable de red "directo" Cat5 (no se entrega con el equipo).

#### 1 Empuje hacia la izquierda la cubierta del cable, separe la pestaña de la unidad y tire de ella.

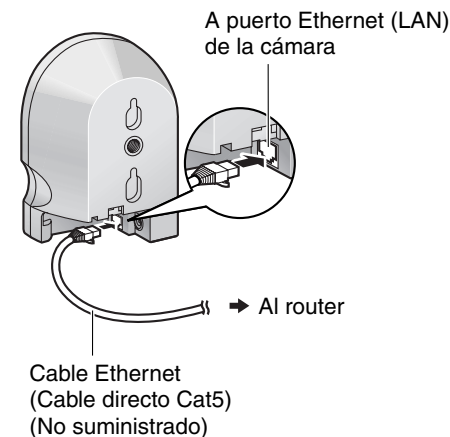
1 Empuje hacia la izquierda la cubierta del cable, separe la pestaña de la unidad.



#### 2 Conecte el cable Ethernet al router.



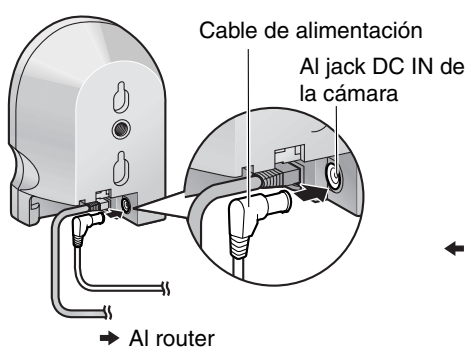
#### 3 Conecte el cable Ethernet a la cámara.



### 4. Active la cámara.

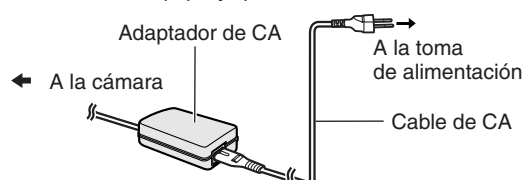
Al insertar el conector de CA del cable de CA en la toma de alimentación se activará la cámara.

#### 1 Conecte el cable de alimentación del adaptador de CA al jack DC IN.



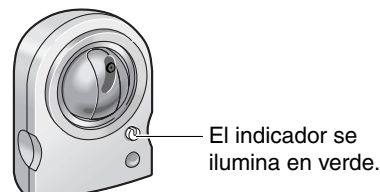
#### 2 Conecte el conector de CA del cable de CA en la toma de alimentación.

- Utilice sólo el adaptador de CA especificado de Panasonic (Número de referencia.PQLV202X).
- Precaución:** El cable de CA se utiliza como dispositivo de desconexión principal. Compruebe que la toma zócalo estén situados / instalados cerca del equipo y que sean de fácil acceso.

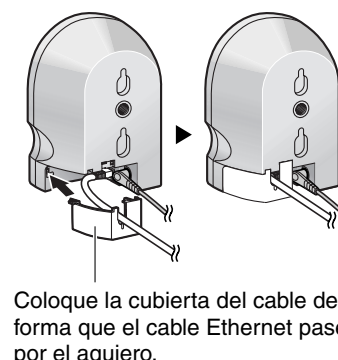


#### 3 Después de los movimientos del objetivo (panorama/inclinación), confirme que el indicador se ilumine en verde.

- Si el indicador no se ilumina en verde, consulte las páginas 16 y 17 de Instalación/Guía de averías.
- Durante los movimientos de panoramización/inclinación se producirán ruidos. Son normales.



#### 4 Después de pasar el cable Ethernet por el agujero, coloque la cubierta del cable en la cámara.



## 5. Configurar la cámara.

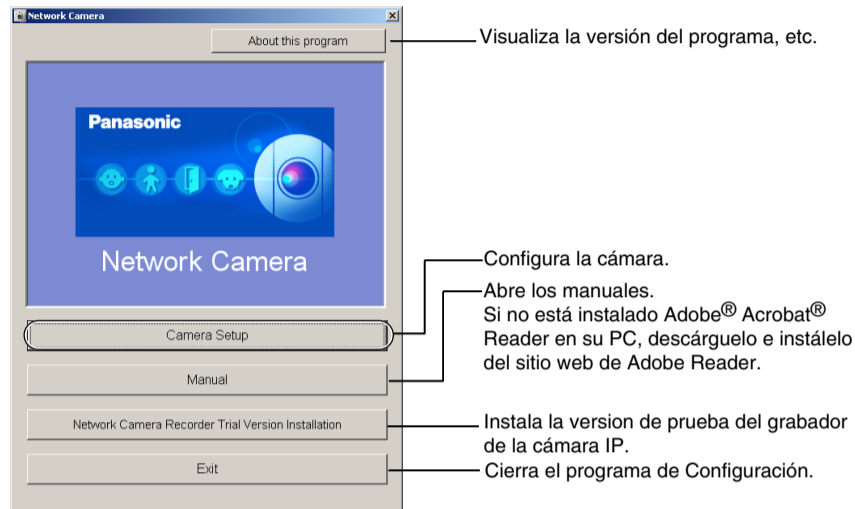
### Importante

- Para evitar posibles problemas, desactive temporalmente su software antivirus o cortafuegos.
- Este procedimiento describe la instalación de la cámara en la misma red de la que forma parte su PC.
- Antes de empezar, cierre el navegador de Internet.

#### ① Inserte el CD-ROM de instalación en la unidad de CD-ROM del PC.

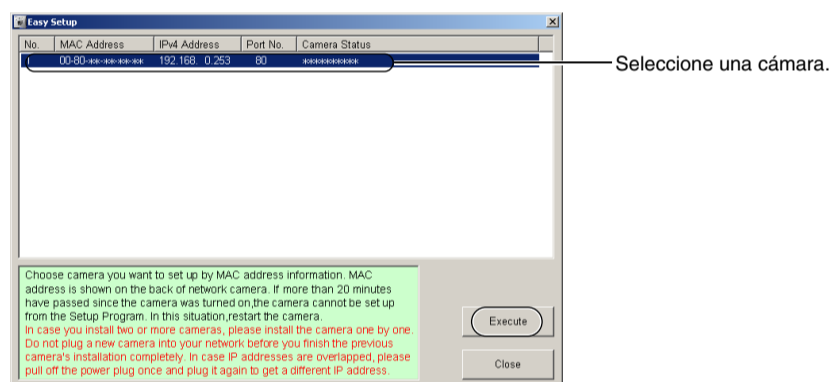
(Si la ventana Network Camera Setup no se visualiza automáticamente, haga clic en el archivo "Setup.exe" en el CD-ROM de instalación.)

#### ② Haga clic en [Camera Setup].



#### ③ Seleccione la cámara a configurar y haga clic en [Execute].

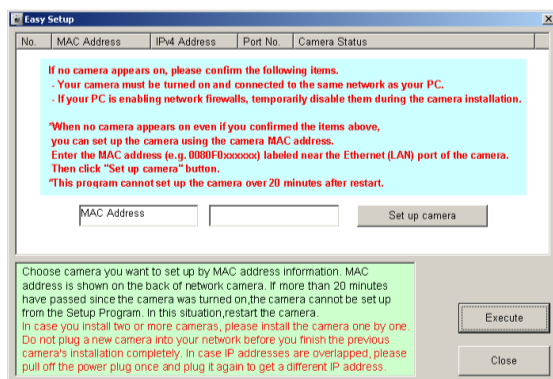
- Este programa busca las cámaras conectadas al router y visualiza las direcciones MAC, IP y los Números de puerto.



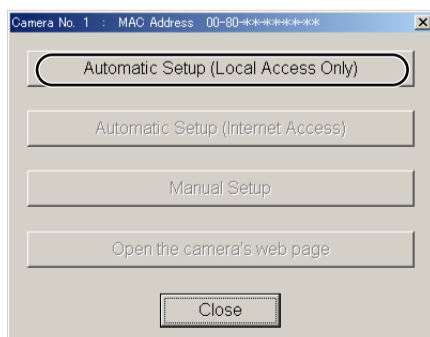
- Cuando busca muchas cámaras, éstas pueden identificarse por la dirección MAC indicada junto al puerto Ethernet (LAN) de las cámaras.

### Notas

- Si han pasado más de 20 minutos tras activar la cámara, ésta ya no podrá configurarse desde el programa de Configuración. En este caso, reinicie la cámara.
- Es posible que el programa de configuración no visualice alguna de las cámaras si en el PC está ejecutando programas antivirus o cortafuegos. Si no puede desactivar el software antivirus o cortafuegos, puede configurar la cámara entrando la dirección MAC desde esta ventana. Consulte los detalles de Instalación/Guía de averías en la página 13.

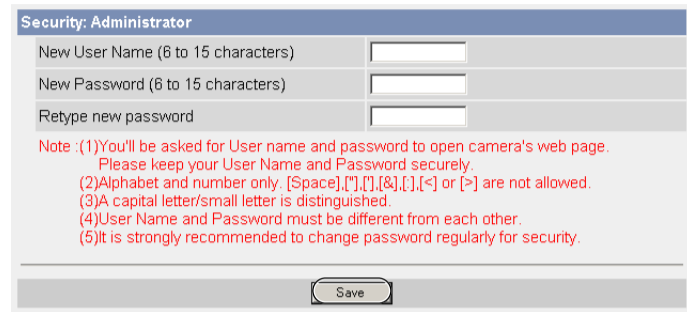


#### ④ Haga clic en [Automatic Setup (Local Access Only)].



- Para la primera instalación o si ha pulsado el botón de Reinicio a los valores de fábrica, sólo puede seleccionar [Automatic Setup (Local Access Only)]. Para configurar la cámara con ajustes estáticos o DHCP, después de realizar el [Automatic Setup (Local Access Only)], ejecute de nuevo el programa de configuración y seleccione [Manual Setup].

#### ⑤ Entre el nombre de usuario, la contraseña y haga clic en [Save].



### Note

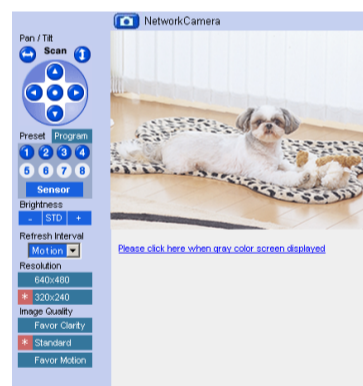
Anote y conserve el nombre de usuario y la contraseña.

#### ⑥ Se visualiza la ventana Entrar contraseña de red. Entre el nombre de usuario, la contraseña que ha seleccionado y haga clic en [OK].



#### ⑦ Cuando se visualice la página Cámara Única, la configuración habrá finalizado.

- Si se visualiza la ventana Aviso de seguridad para instalar ActiveX® Controls, haga clic en [Sí].



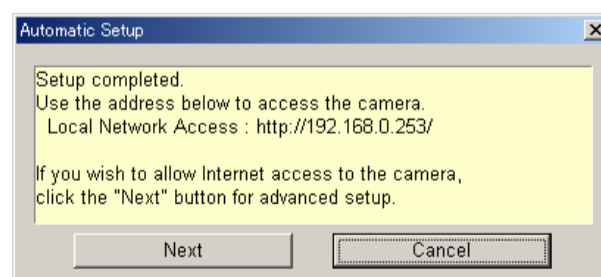
- La imagen es una imagen de pantalla simulada.

### Note

Para evitar ver imágenes antiguas, configure su navegador para que refresque la información cada vez que visita la página

(Menu [Herramientas] → [Opciones de Internet] → pestaña [General] → [Configuración] → Seleccione [Cada vez que se visita la página] en el apartado Comprobar si hay nuevas versiones de las páginas guardadas)

#### ⑧ Haga clic en [Next] para configurar el acceso a Internet de la cámara y siga en el paso ② de la página siguiente.

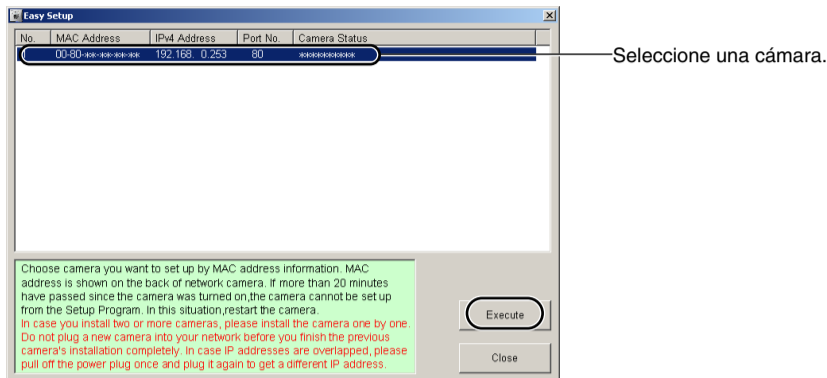


- Haga clic en [Cancel] y pase a la última página, si desea montar la cámara.

# Configurar el acceso a Internet de la cámara

## 1 Seleccione la cámara de la lista para configurar el acceso a Internet y haga clic en [Execute].

- Este programa busca las cámaras conectadas al router y visualiza las direcciones MAC, IP y los Números de puerto.

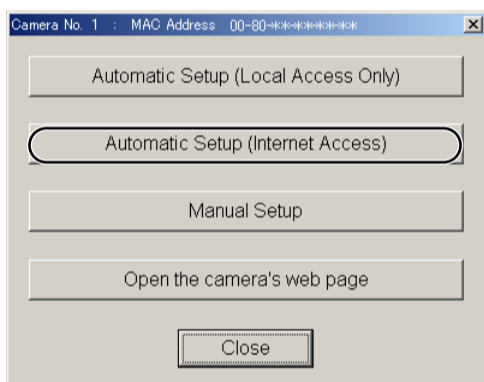


- Cuando busca muchas cámaras, éstas pueden identificarse por la dirección MAC indicada junto al puerto Ethernet (LAN) de las cámaras.

### Nota

Si han pasado más de 20 minutos tras activar la cámara, ésta ya no podrá configurarse desde el programa de Configuración. En este caso, reinicie la cámara.

## 2 Haga clic en [Automatic Setup (Internet Access)].

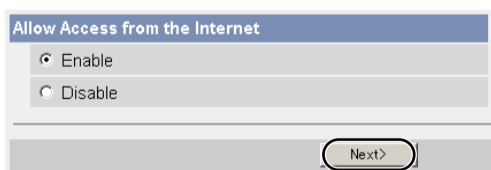


- Para la primera instalación o si ha pulsado el botón de Reinicio a los valores de fábrica, sólo puede seleccionar [Automatic Setup (Local Access Only)]. Para configurar la cámara con ajustes estáticos o DHCP, después de realizar el [Automatic Setup (Local Access Only)], ejecute de nuevo el programa de configuración y seleccione [Manual Setup].

## 3 Se visualiza la ventana Entrar contraseña de red. Entre el nombre de usuario y contraseña y haga clic en [OK].



## 4 Para activar el acceso a través de Internet, marque [Enable]. Para no activar el acceso a través de Internet, marque [Disable]. Y haga clic en [Next>].

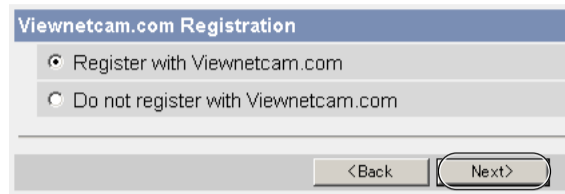


- Si ha seleccionado [Disable], salte al paso 8.

## Registro en el servicio "Viewnetcam.com FREE DDNS"

Si se registra en el servicio Viewnetcam.com FREE DDNS, podrá crear su propia dirección web personalizada en la que se podrá encontrar en Internet imágenes en directo de su cámara. Para más detalles, visite "<http://www.viewnetcam.com>".

## 5 Para registrarse en el servicio "Viewnetcam.com FREE DDNS", marque [Register with Viewnetcam.com] y haga clic en [Next>].



- Si ha seleccionado [Do not register with Viewnetcam.com] en el paso 5, salte al paso 6.

## 6 Se visualiza la ventana Entrar contraseña de red. Entre el nombre de usuario, la contraseña que ha seleccionado y haga clic en [OK].

## 7 Después de unos instantes se visualiza la página web de "Viewnetcam.com FREE DDNS service". Para registrarse, siga las instrucciones.

- Si se visualiza el mensaje "Failed to configure the router's Port Forwarding by UPnP", es posible que su router no soporte UPnP™ o que UPnP™ no esté activado. Active UPnP™ en el router o ajuste un direccionamiento de puerto manualmente siguiendo el manual del router y pruebe de nuevo la configuración automática. Para más información acerca de cómo ajustar un router, consulte la página web de soporte para cámaras web de Panasonic [http://panasonic.co.jp/pcc/products/en/netwkc/technic/rtr\\_setup/](http://panasonic.co.jp/pcc/products/en/netwkc/technic/rtr_setup/)
- Si se visualiza el mensaje "Failed to register with Viewnetcam.com.", confirme que el router esté correctamente conectado a Internet.

## 8 Cuando se visualice "Setup complete", anote la URL en el espacio en blanco y haga clic en [To Single Camera page].

- Si ha seleccionado [Enable] en el paso 4.
- Si ha seleccionado [Disable] en el paso 4.



### Notas

- El número de puerto debe especificarse al final de la URL de la cámara.

### Por ejemplo

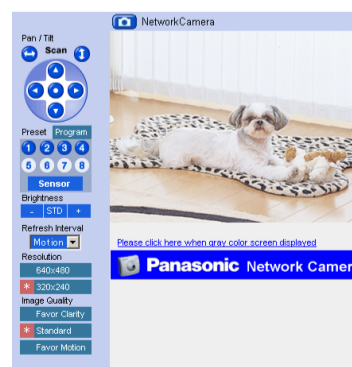
Si se usa el puerto 80: [http://\(Nombre-cámara\).viewnetcam.com](http://(Nombre-cámara).viewnetcam.com)  
o <http://Dirección IP>

Si se usa otro puerto: [http://\(Nombre-cámara\).viewnetcam.com:Número puerto](http://(Nombre-cámara).viewnetcam.com:Número puerto)  
o <http://Dirección IP:Número del puerto>

- Anote la URL de la cámara.
- La URL para el acceso a la red local puede diferir de la que se ha configurado en la página anterior. Anote de nuevo la URL.

## 9 Cuando se visualice la página Cámara única, la configuración habrá finalizado.

- Si se visualiza la ventana Aviso de seguridad para instalar ActiveX Controls, haga clic en [Sí].



- La imagen es una imagen de pantalla simulada.

### Nota

Para evitar ver imágenes antiguas, configure su navegador para que refresque la información cada vez que visita la página

(Menu [Herramientas] → [Opciones de Internet] → pestaña [General] → [Configuración] → Seleccione [Cada vez que se visita la página] en el apartado Comprobar si hay nuevas versiones de las páginas guardadas)

## 6. Montaje de la cámara.

Antes de montar la cámara, debe tener en cuenta el rango de detección del sensor de infrarrojos piroeléctrico. La cámara puede montarse en la pared. Si se monta en pared, el cable Ethernet debe pasar por la parte inferior de la cámara.

### Notas

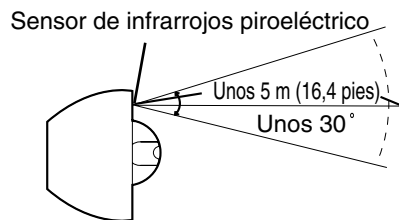
- Antes de montar la cámara, lea la sección Instalación/Guía de averías.
- Prepare el cable Ethernet con longitud suficiente para el montaje en pared.
- La sensibilidad mínima es de 1 lux. Si resulta difícil ver nada, es mejor que use iluminación adicional.

### Acerca del sensor de infrarrojos piroeléctrico

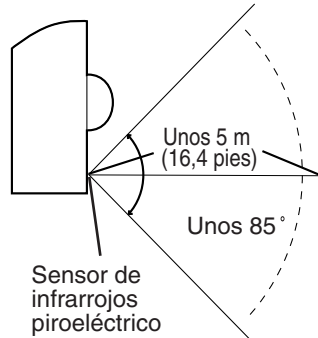
(Para más detalles acerca del sensor de infrarrojos piroeléctrico, consulte el sitio web de para cámaras de red de Panasonic en <http://panasonic.co.jp/pcc/products/en/netwcam/>.)

El sensor (sensor infrarrojo piroeléctrico) detecta diferencias de temperatura en los rayos infrarrojos emitidos de forma natural por el cuerpo humano o de los animales. El disparador del sensor puede activar el almacenamiento de imágenes en la memoria interna o transmitirlos por e-mail o FTP. El rango de detección es de unos 30° en horizontal, unos 85° en vertical y unos 5 m de distancia. Puesto que el rango de detección se ve fácilmente afectado por la temperatura ambiente o la velocidad del objeto, téngalo en cuenta para su montaje. La cámara pone el indicador en naranja cuando el sensor detecta diferencias de temperatura (consulte la página 72 de las Instrucciones de funcionamiento en el CD-ROM de Instalación).

#### Rango de detección horizontal



#### Rango de detección vertical



### Acerca de la posición

- Si no hay diferencia de temperatura entre el cuerpo humano y el entorno, como en verano, es posible que el sensor no detecte nada.
- Si el objeto está a menos de 1 m (40 pulgadas) de la cámara, es posible que la cámara detecte el objeto fuera del rango.
- Si el sensor está obstruido, el sensor no detectará nada. Elimine el obstáculo de delante del sensor.
- Es posible que el sensor no funcione correctamente en las áreas presentadas en las siguientes ilustraciones. Evítelas.

### Notas

- El sensor puede detectar fácilmente diferencias de temperatura en objetos que se mueven de lado en el rango de detección, pero no los de los objetos que se mueven hacia el sensor. Monte la cámara en sitios por los que los objetos crucen el rango de detección (consulte la Figura 1).
- Si la posición del objetivo no coincide con la dirección del sensor, es posible que las imágenes guardadas o transferidas no capturen el objeto detectado (consulte la Figura 2). Aconsejamos que ajuste la panoramización/inclinación a la dirección del sensor o que restrinja el acceso de usuarios para desactivar la operación de panoramización/inclinación.

Figura 1

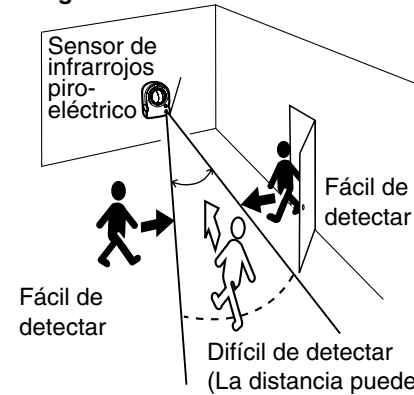
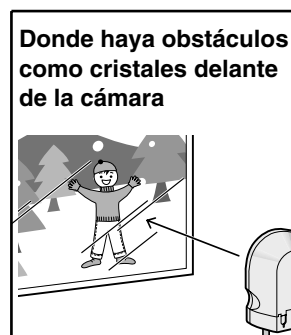
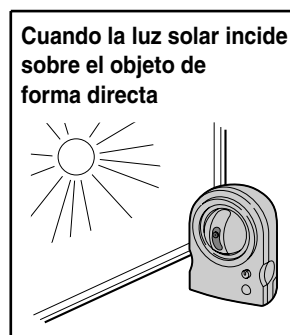
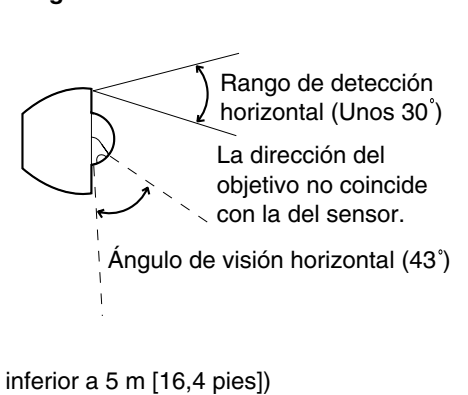
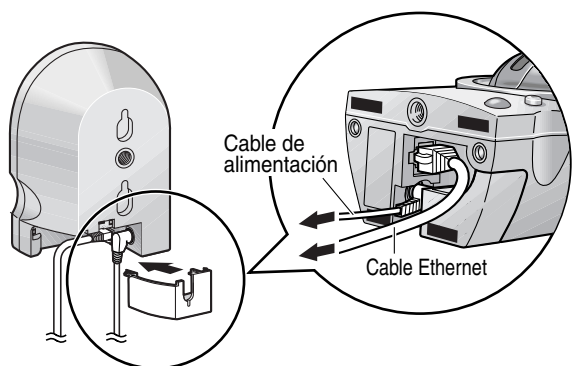


Figura 2



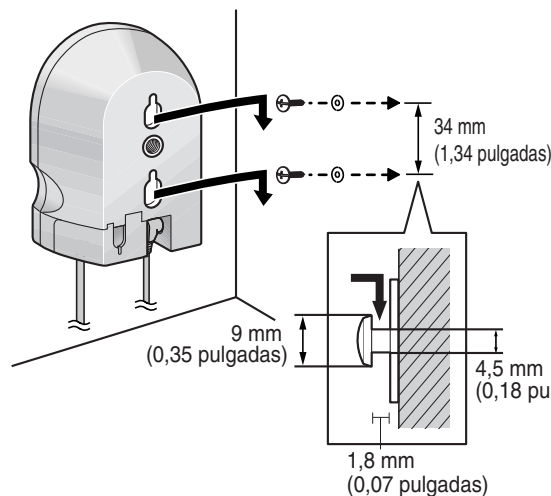
### Montaje en pared

- 1 Retire la cubierta y pase el cable Ethernet por la parte inferior de la cámara y coloque de nuevo la cubierta del cable.



- 2 Fije en la pared los 2 tornillos (incluidos) con las 2 arandelas (incluidas), y monte la cámara.

- Fije los tornillos en la pared. Tenga cuidado de no perforar ninguna parte metálica (cables o placas metálicas), conducciones ni cables eléctricos empotrados en la pared.

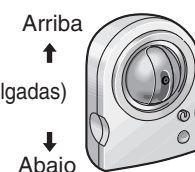


### Precaución

No monte la cámara sobre materiales blandos. La cámara podría caer y averiarse.

### Notas

- Los tornillos incluidos son para tabiques de madera.
- Monte la cámara en un lugar estable como una columna de madera. De lo contrario, la cámara podría caer y averiarse.
- La cámara es sólo para uso en interiores. No monte la cámara en exteriores.
- Para corregir la panoramización/inclinación, no incline la cámara al montarla.
- No monte la cámara al revés. Si lo hiciera, la imagen se visualizaría al revés.



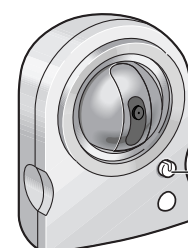
## Acerca del modo privado

El modo privado oculta el objetivo de la unidad para proteger la privacidad. Las operaciones son:

**Activado:** La cámara oculta el objetivo en la unidad y desactiva la monitorización.

**Desactivado:** La cámara restablece el normal funcionamiento y activa la monitorización.

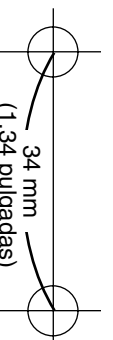
Con el modo privado puede preservar su intimidad. Al pulsar el botón privado en la parte delantera de la cámara se activa/desactiva el modo privado. Por ejemplo, si sale de la casa, puede monitorizar la casa desde el exterior. Si se queda en casa, puede proteger su intimidad con sólo pulsar el botón. El administrador también puede controlar el modo privado desde la red (consulte en la página 73 las Instrucciones de funcionamiento en el CD-ROM de Instalación).



### Botón privado

Al pulsar el botón privado se activa/desactiva el modo privado.

- En el modo privado, se detiene la cámara así como la transferencia de imágenes por temporizador o sensor.



Plantilla montaje pared