
Contenido

1	Antes de empezar	19
2	Desembalaje del mando a distancia Pronto	21
3	Preparación para la configuración	23
3.1	Colocación de la batería	23
3.2	Carga del mando a distancia	23
3.3	Preparación del PC	24
4	Configuración del mando a distancia Pronto	24
4.1	Uso del panel de control del mando a distancia Pronto	24
4.2	Uso del asistente para configurar el mando a distancia	24
5	Opciones avanzadas de configuración	27
5.1	Uso de una configuración ya existente	27
5.2	Gestión de MyDatabase	27
5.3	Edición avanzada	28
6	Uso del menú Service	29
7	Asistencia	30
7.1	Resolución de problemas	30
7.2	Información sobre las preguntas más frecuentes y las actualizaciones más recientes	31
8	Especificaciones	32

1 Antes de empezar

Fruto de la dilatada experiencia y del éxito logrado en el mercado de las instalaciones personalizadas, la gama Pronto de mandos a distancia con pantalla táctil se ha ampliado con el modelo TSU9200, un mando a distancia con botones y pantalla LCD. Al igual que sus hermanos mayores, está diseñado por instaladores personalizados y construido por Philips. Además cuenta con toda la tecnología y funciones necesarias para controlar cualquier sistema de cine en casa de forma fácil y sencilla.

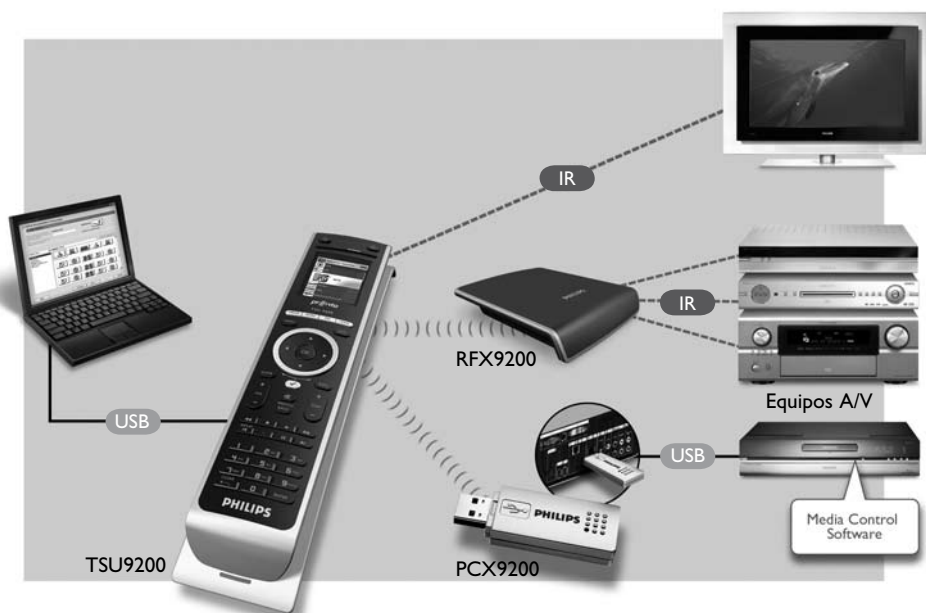
El sistema está basado en un enlace digital de radiofrecuencia a 2,4 GHz de elevada fiabilidad y puede funcionar de forma inalámbrica con el extensor RFX9200 y con el extensor PCX9200 para PC. También dispone de un programa de configuración basado en asistente con el que puede crear configuraciones personalizadas para sus clientes en cuestión de minutos, incluida la selección de canales mediante iconos gracias a la amplia base de datos de iconos integrada.



El sistema Pronto

El sistema Pronto está compuesto por varios equipos que están conectados y configurados para que interactúen entre ellos. En el esquema que aparece a continuación se muestra **una posible conexión de ejemplo con varios dispositivos A/V**.

Para poder instalar un sistema Pronto y configurar el mando a distancia como la unidad central del sistema, son necesarios varios componentes. En el esquema a continuación se indican los **distintos componentes, su importancia en la configuración** del sistema Pronto y su **conexión mutua**.



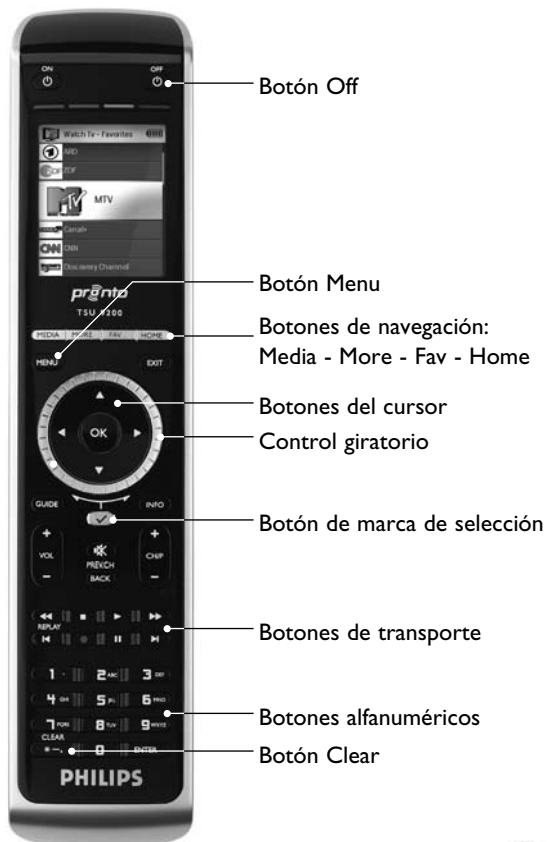
Puede encontrar más información en:

- En la **ayuda en línea del programa de configuración**:
 - Sobre cómo configurar el mando a distancia.
 - Sobre cómo incorporar extensores al sistema.
- En los **manuales de inicio** de los extensores PCX9200 y RFX9200:
 - Sobre cómo configurar e instalar un extensor en el sistema Pronto.

Nota

Los extensores PCX9200 y RFX9200 son accesorios opcionales.

2 Desembalaje del mando a distancia Pronto



Mando a distancia

Conector USB

Use este conector para descargar la configuración del PC al mando a distancia.





Contactos de la estación base

Estación base



Adaptador de corriente



Cable USB



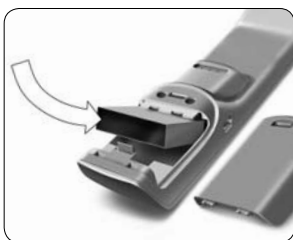
CD con el software de configuración

3 Preparación para la configuración

3.1 Colocación de la batería

Colocación de la batería:

- 1 Coloque la batería en el compartimento de la batería y asegúrese de que los contactos de la batería coincidan con los contactos del mando a distancia.
- 2 Encaje la batería en su sitio.
- 3 Coloque la cubierta y presiónela con firmeza hasta que oiga un chasquido.



3.2 Carga del panel de control

Se recomienda cargar el mando a distancia completamente antes de empezar a configurarlo. La carga puede tardar entre 3 y 4 horas.

⊖ Nota

El mando a distancia siempre funciona cuando se coloca en la estación base.

- Coloque el mando a distancia en la estación base. Cuando el mando a distancia se está cargando, se enciende un **LED rojo de carga** en la parte frontal de la estación base. Cuando el LED de carga se apague, el mando a distancia estará completamente cargado.

3.3 Preparación del PC

En la caja del dispositivo encontrará el CD de instalación del programa de configuración.

Instalación del programa de configuración:

■ Introduzca el CD en el PC y siga las instrucciones que aparecen en pantalla.

⊞ Notas

Se recomienda que compruebe la existencia de actualizaciones del programa de configuración. Visite www.pronto.philips.com y vaya a la sección **Downloads** (PC Software).

Puede **instalar** el programa de configuración junto a otros editores Pronto de Philips en el mismo sistema operativo. Los archivos se colocarán en un directorio diferente de forma automática.

Para desinstalar el programa de configuración, utilice la función de desinstalación de Windows (Inicio > Panel de control > Agregar o quitar programas).

⊞ Nota

Se recomienda realizar copias de seguridad regulares de MyDatabase y de las configuraciones.

4 Configuración del mando a distancia Pronto

4.1 Uso del panel de control del mando a distancia Pronto

El panel de control Pronto es el punto de partida para **gestionar las configuraciones** de un amplio abanico de mandos a distancia Pronto. En él se presentan las tareas que pueden realizarse en función de los programas instalados:

- New Project Wizard.
- Manage MyDatabase. Consulte *Gestión de MyDatabase* en la *página 27*.
- Classic ProntoEdit para configurar otros productos de la gama Pronto.

4.2 Uso del asistente para configurar el mando a distancia

El **programa de configuración** es un asistente para configurar el mando TSU9200. Es muy fácil de usar y sólo es necesario seguir unos pocos pasos para crear una configuración válida.

Inicio del asistente:

- Seleccione New Project Wizard en el panel de control Pronto.
-o bien-
- Inicie el asistente desde el menú Inicio de Windows.

Creación de una configuración

El asistente le guiará por los **cinco pasos** siguientes:

■ Paso 1: Definir los datos del proyecto.

- Los datos del proyecto se guardarán automáticamente en el PC.

■ Paso 2: Identificar los componentes integrantes del proyecto.

- El contenido de un proyecto está basado en los equipos A/V de su cliente. Cada uno de los equipos constituye un componente y debe agregarse al proyecto.

⊗ Consejo

Introduzca el componente en el **campo Search** para buscar dispositivos, marcas y números de modelo específicos.

■ Paso 3: Definir las actividades del proyecto.

⊖ Nota

Una actividad es una secuencia de comandos que se puede configurar. Por ejemplo, puede programar el mando TSU9200 para que active el televisor, el DVD y el sistema Surround cuando se seleccione **Watch DVD**. Así que al seleccionar una actividad, se ejecutan todos estos pasos **con tan sólo pulsar un botón**.

- Seleccione un icono y un nombre para la actividad en el asistente.
- Vincule los componentes.
- Cree la secuencia de comandos de la actividad.

■ Paso 4: Agregar favoritos a las actividades.

- En función de la actividad, puede programar favoritos. Estos favoritos pueden ser canales de televisión o emisoras de radio.

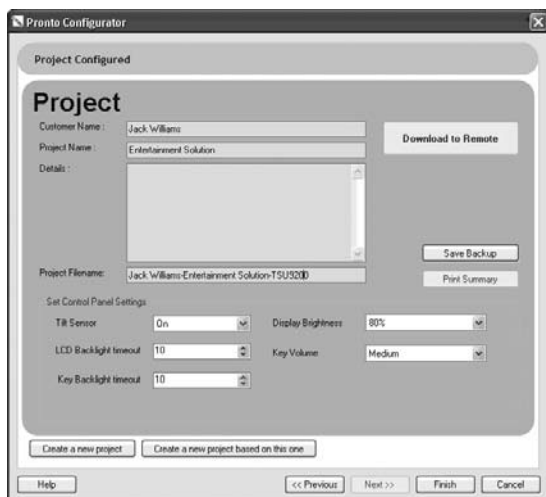
■ Paso 5: Vincular extensores a los componentes.

- Los extensores son accesorios opcionales. Consulte la documentación del extensor para configurarlo.

Al seguir estos 5 pasos se crea una configuración básica. Para crear una configuración avanzada, consulte *Opciones avanzadas de configuración* en la *página 27*.

Descarga de la configuración en el mando a distancia

El último paso del asistente consiste en la descarga de la configuración en el mando a distancia.



Descarga de la configuración en el mando a distancia:

- 1 Conecte el mando a distancia al PC con el cable USB.

El mando a distancia entra en modo de prueba/descarga. En este modo el mando a distancia no se puede usar, y únicamente puede controlarse mediante el editor de PC.

- 2 Haga clic en **Download to Remote** para iniciar la descarga.

El editor no permitirá realizar ninguna otra modificación hasta que la descarga haya finalizado.

La descarga suele tardar entre 15 y 30 segundos.

- 3 Siga las instrucciones que aparecen en la pantalla del PC.

Nota

Haga clic en **Print Summary** para imprimir una lista de los componentes configurados y de su conexión a los extensores RF.

Advertencias

No desconecte el cable USB del PC durante la descarga de la configuración.

En el programa de configuración aparecen mensajes sobre la descarga.



5 Opciones avanzadas de configuración

5.1 Uso de una configuración ya existente

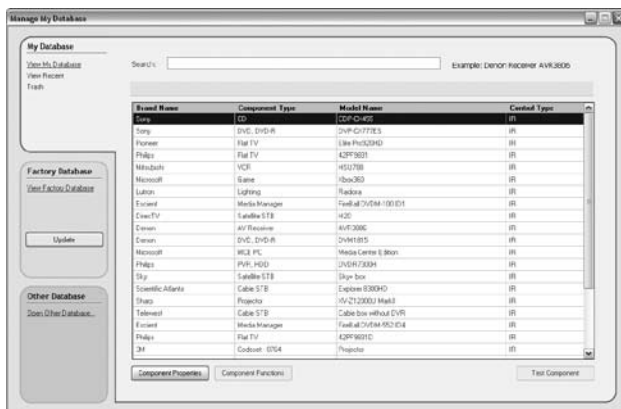
Edición de una configuración ya existente:

- 1 Inicie el panel de control.
-o bien-
Inicie el panel de control desde el menú Inicio de Windows.
- 2 Seleccione **New Project Wizard**.
- 3 Seleccione **This is a project that resembles one I already did**.
Se abre el programa de configuración.

Verá que muchos de los datos ya están cumplimentados. Puede editar los favoritos y los extensores y reasignar los códigos, los retardos y otras funciones de un componente a otro.

5.2 Gestión de MyDatabase

MyDatabase es una base de datos personal que contiene todos los componentes que necesita para sus distintos proyectos. Puede crear MyDatabase con los componentes de **Factory Database** y de bases de datos compartidas, y también puede agregar sus propios componentes. En MyDatabase, puede personalizar y ajustar con precisión los componentes para agregarlos al proyecto.



Para abrir MyDatabase:

- Seleccione **Manage MyDatabase** en el panel de control.
-o bien-
- Haga clic en **MyDatabase** en el paso 2 del asistente. Consulte *Creación de una configuración* en la [página 25](#).
Se abre la aplicación de gestión de MyDatabase (encima del asistente).

Para agregar códigos a MyDatabase:

■ En **Factory Database**, busque el dispositivo por su número de modelo y agréguelo a **MyDatabase** con el botón .

-o bien-

■ **Aprenda los códigos** del mando a distancia original del componente A/V en MyDatabase.

1 Conecte el mando a distancia al PC con el **cable USB**.

2 Coloque el mando original a **10-15 cm** del mando a distancia delante de su sensor de aprendizaje. Compruebe que las baterías de ambos mandos estén suficientemente cargadas.

3 Mantenga pulsado el botón del mando original durante **1 segundo** como mínimo.



* Consejo

Cuando el mando a distancia esté conectado al PC, podrá probar los nuevos códigos que haya agregado con la aplicación Manage MyDatabase. Pulse **Test IR**. El código se enviará al equipo A/V.

5.3 Edición avanzada

Para crear una configuración avanzada, haga clic en **Advanced** en la pantalla de actividades (paso 3 del asistente). En esta sección podrá agregar, eliminar y modificar más funciones y reasignar botones a distintas funciones o macros. Consulte la ayuda en línea del programa de configuración para obtener más información.

6 Uso del menú Service

Acceso al menú Service:

- Pulse **MENU** y simultáneamente durante 3 segundos. Accederá al menú de servicio, en el que podrá seleccionar diferentes opciones.

☰ Nota

Todos los botones quedarán desactivados, salvo el control giratorio y . Utilice el control giratorio para navegar y para seleccionar elementos.

About Remote Control

En esta opción se muestra información acerca del software instalado y la configuración. Seleccione **Back** para volver al menú principal de servicio.

Link PCs

Esta opción le ofrece la posibilidad de vincular actividades de medios al PC.

1 Seleccione **Link PCs**.

Aparece la lista de actividades de medios.

2 Seleccione una actividad de medios.

3 Pulse para confirmar.

Se muestra la lista de PC. En esta lista se incluyen:

- Todos los PC que se encuentran en el alcance de funcionamiento
- Todos los PC que ya se han vinculado a actividades de medios

4 Seleccione el PC que desee vincular a la actividad de medios.

5 Pulse para confirmar.

☰ Nota

- Una actividad de medios sólo se puede vincular a un PC.
- Un PC se puede vincular a varias actividades de medios.
- Cuando se descargue una nueva configuración, es necesario volver a vincular las actividades de medios de la nueva configuración.

Seleccione **Back** para volver al menú principal de servicio.

Range check Extenders

En esta opción se muestra la lista de los extensores que se han definido en la configuración y se comprueba si se encuentran o no dentro del alcance de funcionamiento.

☰ Nota

- El estado (dentro o fuera del alcance) de todos los extensores se actualiza en tiempo real.
- Si en la configuración no se ha definido ningún extensor, la opción Range check Extenders no aparecerá en el menú principal de servicio.

Seleccione **Back** para volver al menú principal de servicio.

Device settings

Con esta opción puede ajustar los siguientes parámetros:

- Brillo de la pantalla
- Tiempo de espera de la retroiluminación de la pantalla LCD
- Tiempo de espera de la retroiluminación de los botones
- Volumen de los botones
- Sensor de inclinación

- 1** Seleccione el parámetro que desee modificar.
- 2** Seleccione una opción para cambiar los parámetros.
Pulse para confirmar su elección.
- 3** Seleccione **Back** para volver al menú de configuración del dispositivo.
- 4** Seleccione **Back** para volver al menú principal de servicio.

7 Asistencia

7.1 Resolución de problemas

Los equipos A/V no responden a los comandos del mando a distancia

- Asegúrese de que haya definido los códigos correctos para sus equipos A/V.
- Asegúrese de que los extensores se hayan configurado de forma correcta.
- Compruebe el alcance entre los extensores y el mando a distancia en el menú de servicio.
Para obtener más información, consulte los manuales de inicio de los extensores PCX9200 y RFX9200 y la ayuda en línea del programa de configuración.

Las macros no funcionan

- Asegúrese de que los equipos A/V respondan a los comandos.
- Introduzca los retardos suficientes en las macros para permitir que los equipos se inicien de forma adecuada.
- Compruebe que el botón no se haya reprogramado. Asegúrese de que en Action List aparezcan los comandos adecuados para los equipos A/V.
Consulte la ayuda en línea del programa de configuración para obtener más información.

El PC no reconoce el mando a distancia

- Desconecte el mando a distancia y vuelva a intentarlo al cabo de unos segundos.
- Reinicie el PC.



Si el problema persiste, póngase en contacto con el servicio de asistencia de Philips.

El mando Pronto no aprende los códigos

- Asegúrese de que el mando a distancia y el mando a distancia original estén colocados de forma correcta.
- No realice la operación de aprendizaje de códigos en condiciones de luz fluorescente o solar intensa, ya que las fuentes de luz intensa pueden impedir el aprendizaje correcto de los códigos.
- Asegúrese de que las baterías del mando a distancia y del mando a distancia original estén suficientemente cargadas.
- Mantenga pulsado el botón del mando original durante más de 1 segundo.

El mando a distancia funciona de forma errática

Normalmente no es necesario restablecer el mando a distancia. No obstante, si la pantalla se bloquea o si se observa un comportamiento inusual, puede realizar un restablecimiento para recuperar su funcionamiento normal.

Para restablecer el mando a distancia, pulse  y  simultáneamente.

7.2 Información sobre las preguntas más frecuentes y las actualizaciones más recientes

Puede encontrar más información en www.pronto.philips.com.

Visite la sección **Support** para obtener más información sobre las preguntas más frecuentes.

Visite la sección **Downloads** para obtener las siguientes actualizaciones:

- Firmware del mando a distancia TSU9200.

Descargue esta actualización en el mando a distancia para acceder a nuevas funciones, cuando el mando a distancia no se inicie o cuando la pantalla se quede en negro tras un restablecimiento.

- Firmware del extensor RFX9200.
- Software del programa de configuración.

8 Especificaciones

Pantalla

- Pantalla en color TFT de 2,0"
- LCD vertical con resolución QCIF (176 x 220 píxeles)
- 65.536 colores

Interfaz

- Conector de puerto USB 2.0

Infrarrojos (IR)

- Distancia de funcionamiento = un máximo de 12 m
- Distancia de aprendizaje = 100-150 mm a 0-40 grados
- Ángulo de funcionamiento = 45° a un máximo de 5 m
- Intervalo de frecuencia de funcionamiento/aprendizaje = Frecuencia de la portadora 17 kHz – 1 MHz

Sistema inalámbrico

- Enlace digital de radiofrecuencia a 2,4 GHz

Memoria

- 4 MB de memoria Flash

Gestión de consumo

- Encendido al inclinar el dispositivo, girar el control giratorio o pulsar los botones de navegación
- Apagado automático por tiempo de espera
- Indicación del estado de la batería

Dimensiones del mando a distancia

- 242 x 51 x 27 mm

Dimensiones de la estación base

- 249 x 61 x 24 mm

Temperatura de funcionamiento

- 5 °C – 45 °C

Temperatura de almacenamiento

- -25 °C – 70 °C

Batería

- Batería de ión litio, 1000 mAh

Adaptador de corriente

- Adaptador de corriente de 100 V-240 V de CA / 50-60 Hz (salida de 5 V de CC / 2 A)

Accesorios

- Cable USB
- Adaptador de corriente
- Estación base
- CD-ROM con el programa de configuración, los manuales de inicio del mando a distancia y Acrobat Reader
- 2 manuales de inicio, *Instalación y configuración* y *Uso del mando a distancia*
- Certificado de garantía

Programa de configuración

• Sistemas operativos compatibles:

- Windows XP
- Windows Vista

• Requisitos mínimos:

- Estación de trabajo con procesador Intel Pentium III a 500 MHz o equivalente
- 256 MB de memoria física
- 250 MB de espacio disponible en el disco duro

• Requisitos recomendados:

- Estación de trabajo con procesador Intel Pentium IV a 1,2 GHz o equivalente
- 512 MB de memoria física
- 500 MB de espacio disponible en el disco duro

Información sobre la base de datos de códigos IR

- Diseñado con tecnología UEI
- Con licencia según patente. 5.689.353 de EE.UU.
- Portions © UEI 1999